



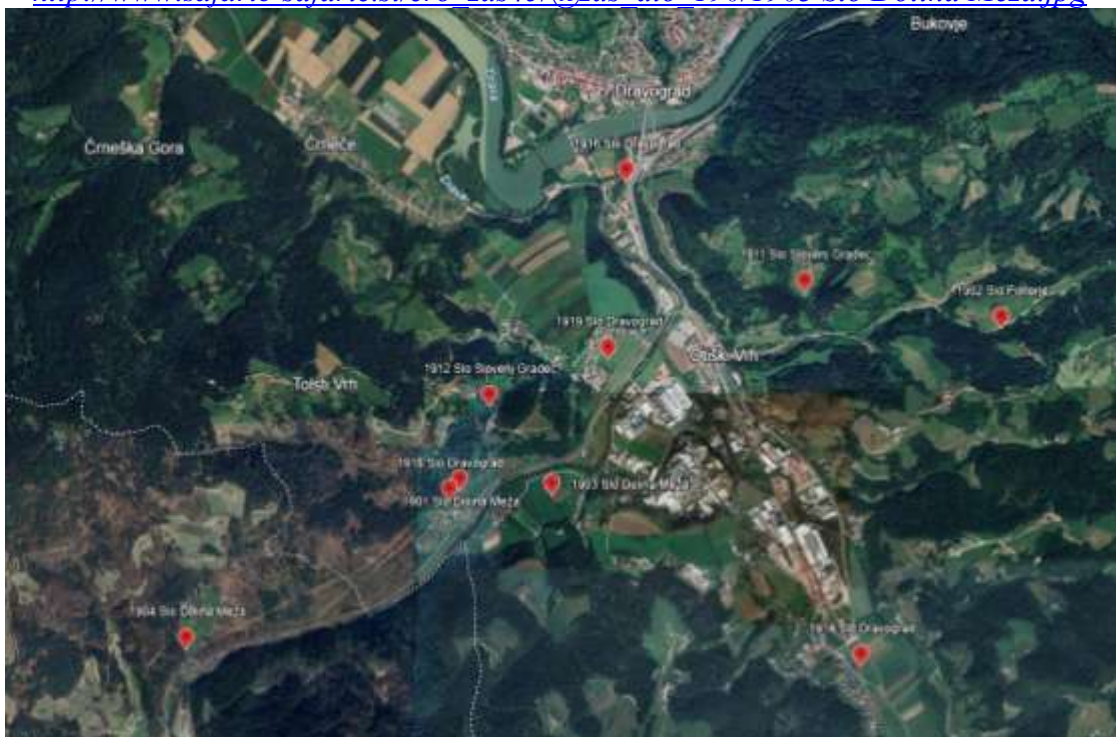
[http://www.safaric-safaric.si/cro\\_zds45/@zds\\_dio\\_190/1902\\_Slo\\_Pohorje.jpg](http://www.safaric-safaric.si/cro_zds45/@zds_dio_190/1902_Slo_Pohorje.jpg)



### Veliki zastoj kod Dravograda

Prošle noći, ovoga jutra i tokom dana bile su doline, polja i ravnice uz rječicu Mislinja, *(pisac uvijek piše mjesto Mislinje sa "Misling". Pošto sam tu radio i to mi je mjesto vrlo poznato, te uvijek stavljan ime Mislinje. mo. Mile.)* počevši od 3 km. od Dravograda pa prema njemu sve do ušća ove u Mežu i mostu, kojim se je dospijevalo u dolinu Meže (1903 Slo Dolina Meža) na južnom rubu Dravograda, nacrcane ljudstvom i vozilima.

[http://www.safaric-safaric.si/cro\\_zds45/@zds\\_dio\\_190/1903\\_Slo\\_Dolina\\_Meža.jpg](http://www.safaric-safaric.si/cro_zds45/@zds_dio_190/1903_Slo_Dolina_Meža.jpg)



Ova situacija još je bila pogoršana kada je, uslijed potiskivanja od strane 17. divizije, kasnijih sati prije podne stizavao velik priliv, koji je još više nabijao veliko mnoštvo van putova i na koncu se sve na putu zaglavilo. Nepregledno mnoštvo bilo je zakrčilo cestu. (*Prilažem jednu sliku koja nam danas može dočarati kako je tada to mnoštvo izgledalo, o kojem nam pisac ovdje piše, mo. Mile.*)



Za taj dio glavne skupine ovo je bio drugi veliki zastoj poslije slovenjgradaskog.

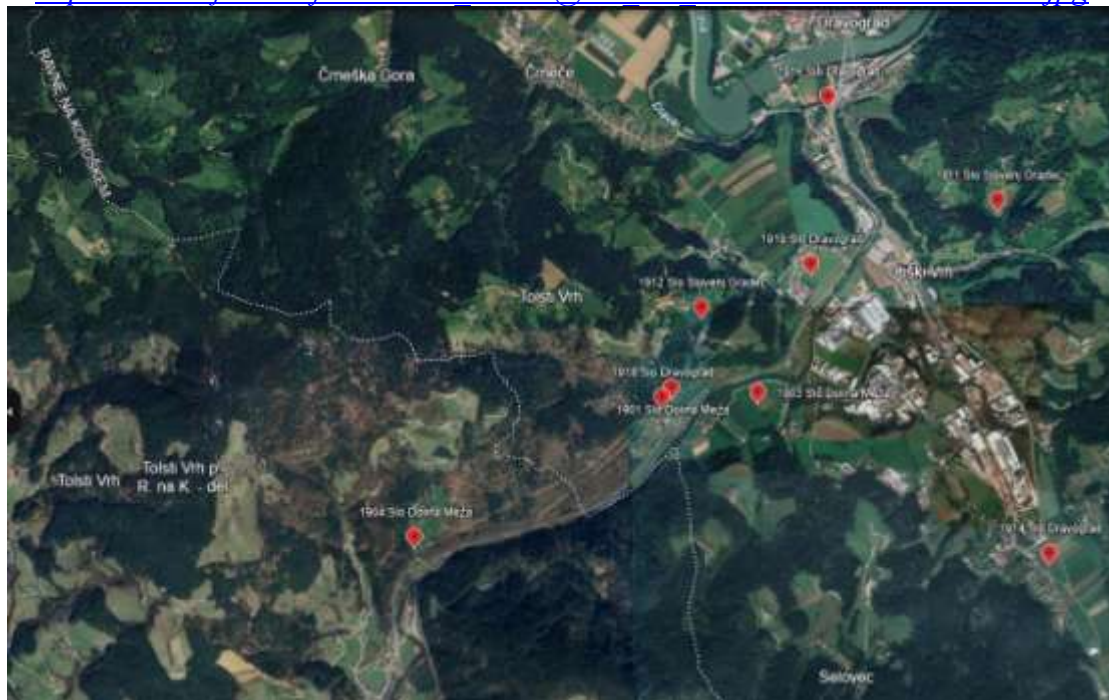
Dolina pred Dravogradom bila je puna ljudi, najviše gradjana - muškaraca, žena i djece. Nastao je pravi strašno kaos ovoga dana. Među ljudima i dalje su se širile razne glasine. Gledali su svi jako mutno na situaciju. Gužva nije popuštala, osobito oko puta, jer je tu od 3 km. udaljenosti prema Dravogradu, poslije krivudanja, priličito ravan i u dolini između brda. K tome je bio neprekidno pod partizanskom bacačkom vatrom.

### **Rasplamsale se borbe. Četiri puta jači vatreni prepadi. Formiranje u bojne redove.**

U težnji, da hrvatski zbjeg već na Dravogradu zadrže i zarobe, partizani su na njemu cijelog dana žestoko napadali Hrvate. Tukli su *zaprečnom vatrom* prilaže mostovima na Dravi i ulaz u dolinu Meže (1904 Slo Dolina Meža), kad bi se god na ovim pravcima i prostorima pojavili veći ciljevi. Tukli su različitom težinom preko cijelog dana i po ostalom mnoštvu *uznemiravajućom vatrom*. Zato su njihovi vatreni prepadi i smetnje silili Hrvate, da ih više puta tjeraju sa okolnih kota, jer su hrvatske jedinice, koje su se stalno nalazile na njima, bile preslabe ili su držale samo prvi krug kota.

Moglo se je primijetiti, da su još vatrom tukli osobito *četiri puta ujutro*, na što se je sa hrvatske strane zaključilo, da je bolje prepade nerasplamsavati svojim vatrenim odgovaranjem, već mnoštvo razredjivati i sklanjati s prostora, kojeg su partizani imali pod kontrolom. Borba se je mogla prihvatiti, ali u sredini su bile tisuće žena i djece, a hrvatskim vojnicima je bilo jasno, da ih partizani ne bi poštedjeli.

[http://www.safaric-safaric.si/cro\\_zds45/@zds\\_dio\\_190/1904\\_Slo\\_Dolina\\_Meža.jpg](http://www.safaric-safaric.si/cro_zds45/@zds_dio_190/1904_Slo_Dolina_Meža.jpg)



Jedno opet jače oživljavanje partizanske vatre - **10 sati** - prisililo je hrvatsku vojsku na jače svrstavanje u borbene redove, kako bi se napali i protjerali partizani s obadva boka.

Tu su iz dubine prispijevale jedinice na jednom preglednom prostoru i u opasnom trenutku pružile sliku prekaljenih i hrabrih boraca. Uzornom brzinom i redom formirale su bojne redove i streljačke lance. Bili su pomagani svim, ne baš brojnim, topovima i bacačima. partizani su bili brzo protjerani, a uskoro se je čula pucnjava već daleko u neprijateljskim redovima. Uz ovu opću sliku na tom razvučenom prostoru i neobjedinjenog djelovanja, dakle s mnogo manjih bojišta, pružalo se je mnogo posebnih scena.

Bliže podne jedna skupina vojnika i gradjana, u kojoj je glavna jedinica bila III. bojna Stražarskog Sklopa PTS, koje se je već jučer istakla u borbi, teško lokalno pritisnuta po partizanima, odbila je predati oružje. Oni su je napali sa svih strana, te je imala dosta velikih gubitaka, **(SLAVA IM! TI HRVATSKI MARTIRI S NAMA SU! Mo. Mile.)** ali im je odolila. Još teže je bilo za građanski dio skupine, koji se je s bojnou povlačio zajedno. Ono je bilo **na Poljani (1905 Slo Poljane)** **potpuno izloženo po partizanskoj vatri, sada po treći puta oživljenoj, koja je neprestano baš na građanstvo bila uperena.** Bilo je strašno gledati, kako topovske granate bacaju u zrak, djecu, žene, ljude, konje, kola i ostalo. Svatko je bio zanijemio od bola, gledajući ovaj strašni prizor, pošto je bio razbijen partizanski obruč, produžili su dalje preko brda u pravcu Bleiburga, noseći sobom ranjenika. (1906 Slo Poljane) *(znam ime osobe iz Velenja, koji je s južnog brda granatirao ljudi na livadi ispod ceste za Bleiburg na području Poljane te izjavio da su tada pobili oko 2 hiljade ljudi – izbjeglice: -dragutin)*

[http://www.safaric-safaric.si/cro\\_zds45/@zds\\_dio\\_190/1905\\_Slo\\_Poljane.jpg](http://www.safaric-safaric.si/cro_zds45/@zds_dio_190/1905_Slo_Poljane.jpg)



[http://www.safaric-safaric.si/cro\\_zds45/@zds\\_dio\\_190/1906\\_Slo\\_Poljane.jpg](http://www.safaric-safaric.si/cro_zds45/@zds_dio_190/1906_Slo_Poljane.jpg)



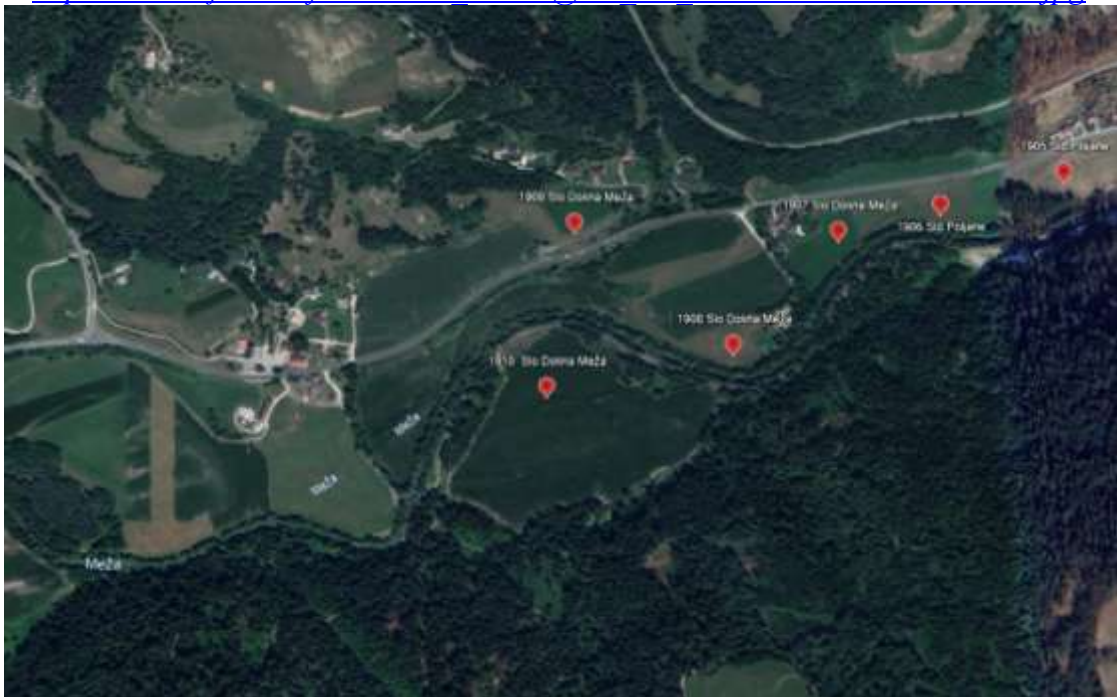
### Slika u podne

Usljed sve veće ugroženosti prostora, preko kojega se je dolazilo iz doline Mislinje u dolinu Meže (1907 Slo Dolina Meža), još od prije podne nastavile su i ovdje skupine, koje su dolazile od Slovenjgradeca, već kod željezničkog stajališta 2. i pol km. južno od Dravograda, *skretati zajedno*, da obidju Dravograd, odnosno opasnu skretnicu na pola kilometra od južnog ruba Dravograda i točku (1908 Slo Dolina Meža), kojom se je upadalo u dolinu Meže 1 km (1909 Slo Dolina Meža) južno od Dravograda. Na ugao ili prostor dubine jednog kilometra dospijevalo je mnoštvo ljudi: domobrana i ustaša, nešto Nijemaca i četnika, vojnih podvoza i seljaka na seljačkim kolima i gradjanstva uopće. Težili su što prije utonuti u dolinu Meže (1910 Slo Dolina Meža). Međutim, koji su morali čekati na red ili da jenja neprijateljska vatra po dolini i putu, bili su dobro razredjivani, koristeći sve zaklone od ugleda i privlačeći na sebe samo slabiju vatra.

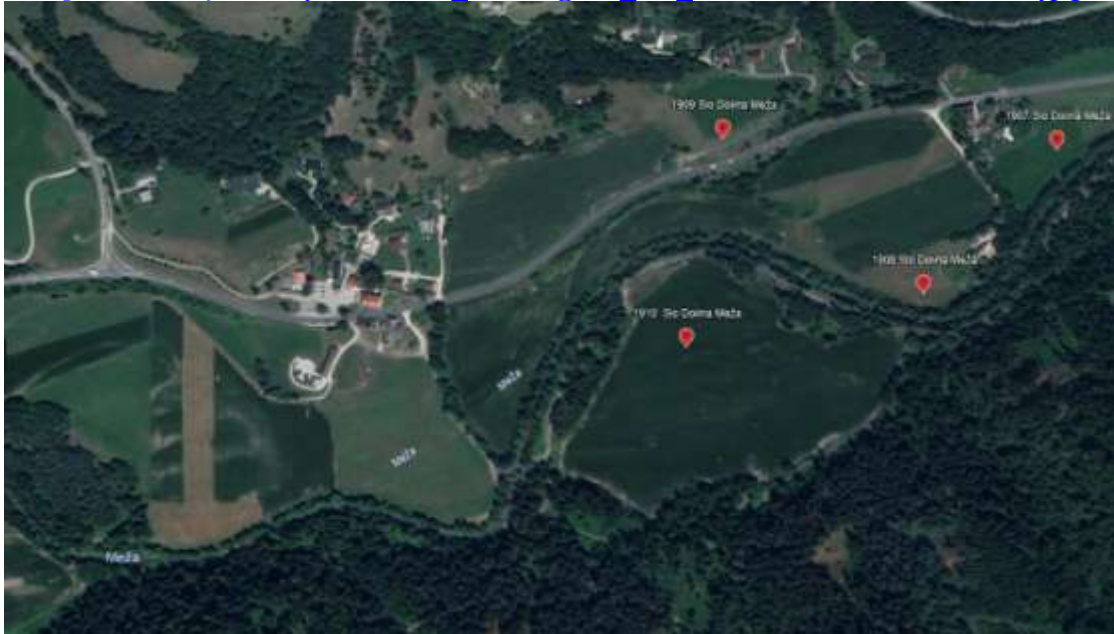
[http://www.safaric-safaric.si/cro\\_zds45/@zds\\_dio\\_190/1907\\_Slo\\_Dolina\\_Meža.jpg](http://www.safaric-safaric.si/cro_zds45/@zds_dio_190/1907_Slo_Dolina_Meža.jpg)



[http://www.safaric-safaric.si/cro\\_zds45/@zds\\_dio\\_190/1908\\_Slo\\_Dolina\\_Meža.jpg](http://www.safaric-safaric.si/cro_zds45/@zds_dio_190/1908_Slo_Dolina_Meža.jpg)



[http://www.safaric-safaric.si/cro\\_zds45/@zds\\_dio\\_190/1909\\_Slo\\_Dolina\\_Meža.jpg](http://www.safaric-safaric.si/cro_zds45/@zds_dio_190/1909_Slo_Dolina_Meža.jpg)

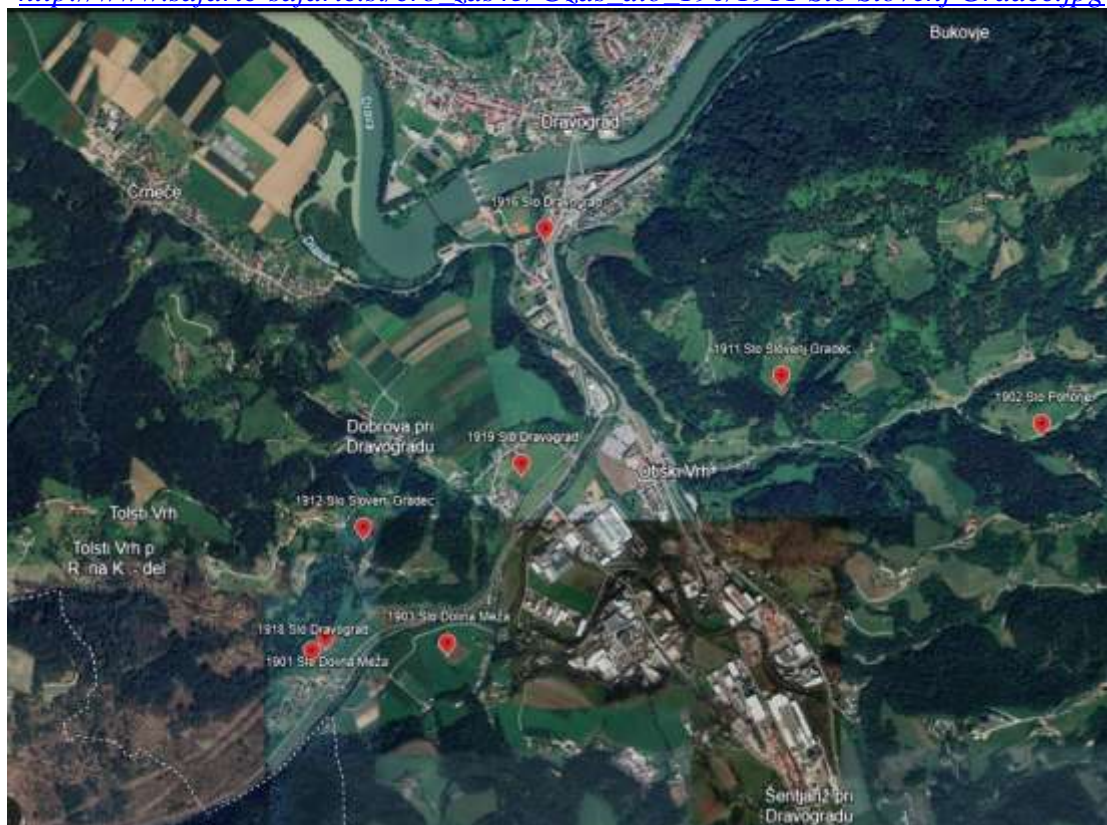


[http://www.safaric-safaric.si/cro\\_zds45/@zds\\_dio\\_190/1910\\_Slo\\_Dolina\\_Meža.jpg](http://www.safaric-safaric.si/cro_zds45/@zds_dio_190/1910_Slo_Dolina_Meža.jpg)

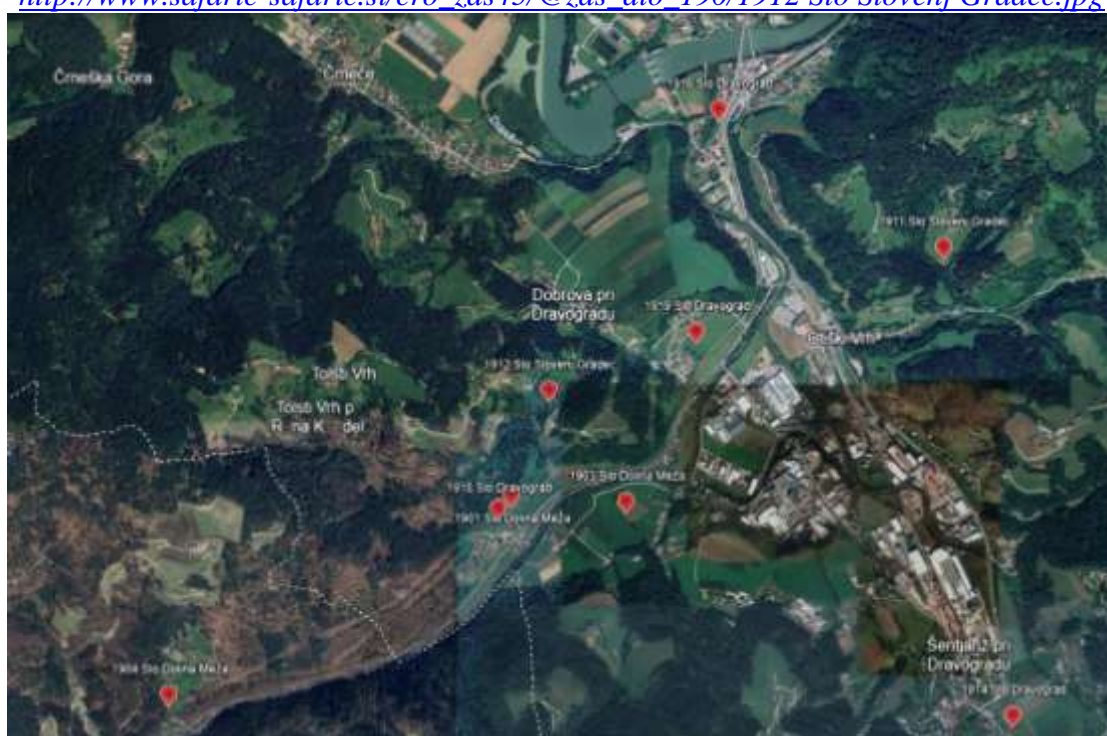


Jedan novi priliv, odmah i baš u podne napucan, razdijelio se je. Od njega I. Obrambeni Zdrug nije otišao u polje, nego se zaustavio na brežuljcima desno po gradu (1911 Slo Slovenj Gradec) i pojačao obranu, a gradjanstvo se je rasplinulo naokolo. Zatim se prebacio preko ceste i, dohvativši se brežuljaka s lijeve strane grada (1912 Slo Slovenj Gradec), pomogao je osiguravati kolonu dolinom Meže.

[http://www.safaric-safaric.si/cro\\_zds45/@zds\\_dio\\_190/1911\\_Slo\\_Slovenj\\_Gradec.jpg](http://www.safaric-safaric.si/cro_zds45/@zds_dio_190/1911_Slo_Slovenj_Gradec.jpg)



[http://www.safaric-safaric.si/cro\\_zds45/@zds\\_dio\\_190/1912\\_Slo\\_Slovenj\\_Gradec.jpg](http://www.safaric-safaric.si/cro_zds45/@zds_dio_190/1912_Slo_Slovenj_Gradec.jpg)



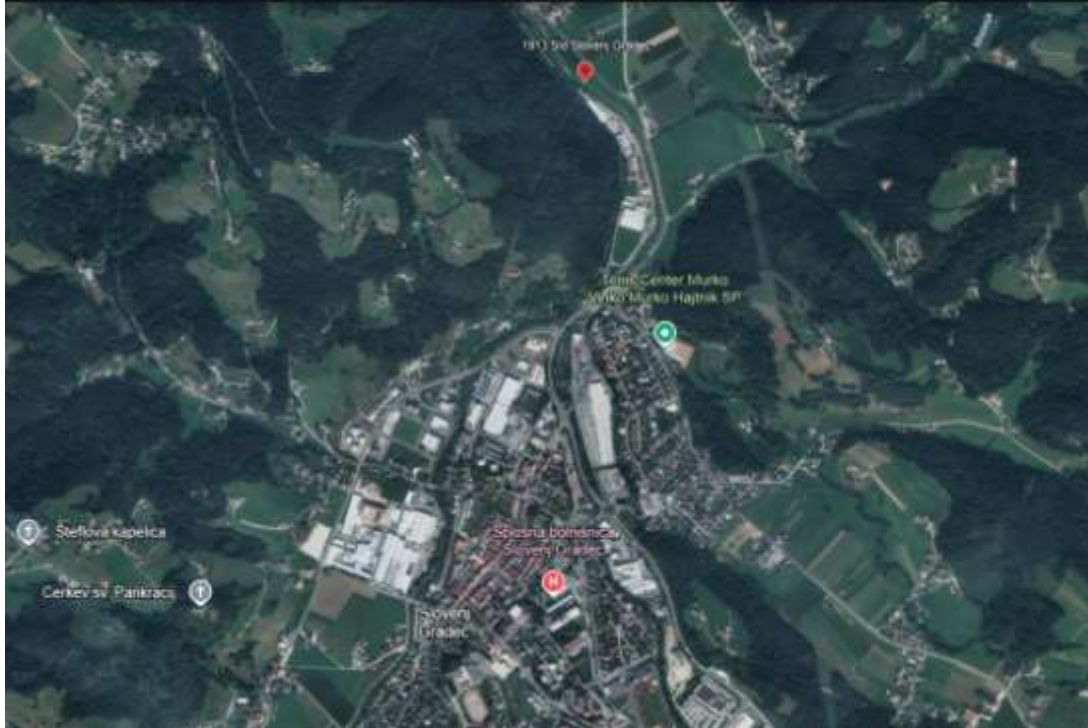
Umakavši im ciljevi mnoštva, koje je usmjeravalo za Bleiburg, umnožavali su im se ciljevi vojske i gradjanstva u snopu putova i željezničkih pruga (Slovengradec (1913 Slo Slovenj Gradec) - Dravograd (1914 Slo Dravograd) i Bleiburg (1915 Aut Bleiburg) - Dravograd (1916 Slo Dravograd), koji se nisu micali, a od prije su bili usmjereni prema dravskim mostovima. Sada su bili neprijateljskom vatrom sprečavani, da se malo povrate natrag ili promjere lijevo i udju u dolinu

Meže (1917 Slo Dolina Meža). Prikovala ih je uz mjesto neprijateljska zaprečna vatra. Oni su bili ta desna pobočnica.

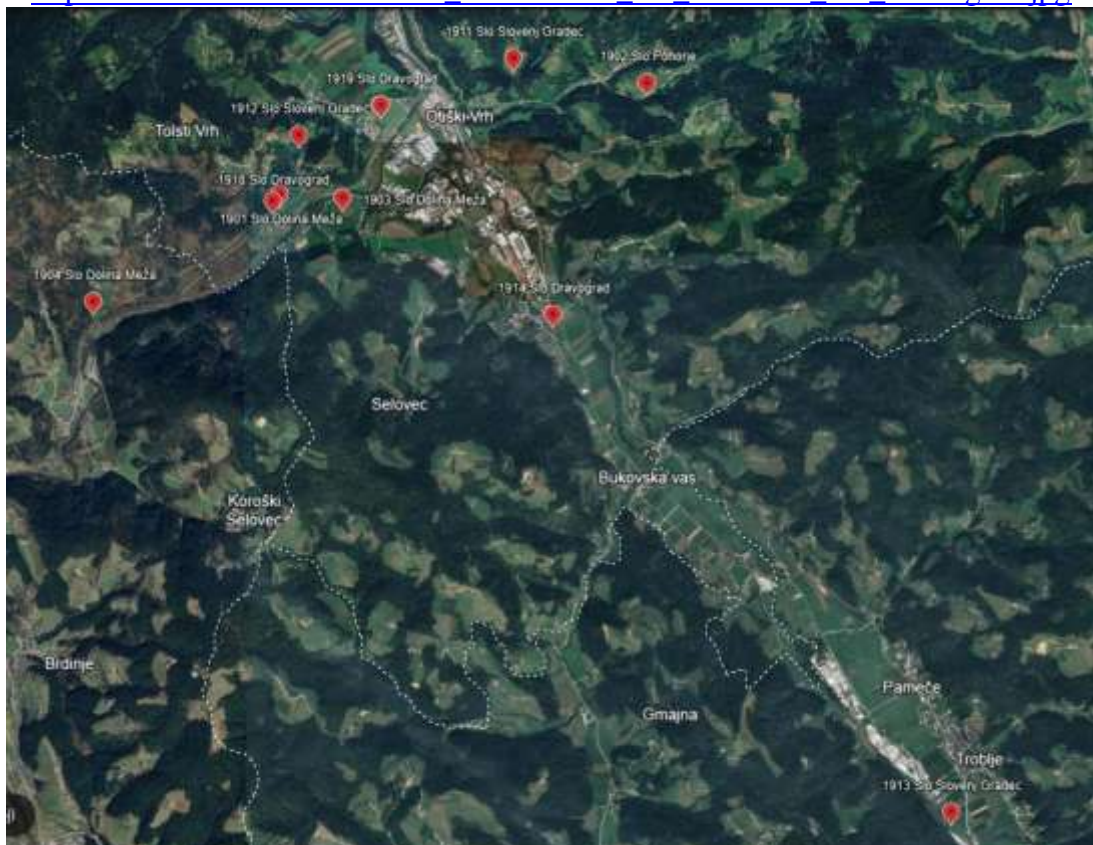
*(Pruga Celje - Velenje - Gornji Dolič - Slovenj Gradec - Otiški Vrh - Dravograd je bila 1968.g. potpuno ukinuta od Velenje-Otiški vrh koji je udaljen koji kilometar od Dravograda. - dragutin)*

**Dravograd napušteni željeznički MOST 46.587755° 15.024710° 2023.g. Europska biciklistička staza**

[http://www.safaric-safaric.si/cro\\_zds45/@zds\\_dio\\_190/1913\\_Slo\\_Slovenj\\_Gradec.jpg](http://www.safaric-safaric.si/cro_zds45/@zds_dio_190/1913_Slo_Slovenj_Gradec.jpg)



[http://www.safaric-safaric.si/cro\\_zds45/@zds\\_dio\\_190/1914\\_Slo\\_Dravograd.jpg](http://www.safaric-safaric.si/cro_zds45/@zds_dio_190/1914_Slo_Dravograd.jpg)



[http://www.safaric-safaric.si/cro\\_zds45/@zds\\_dio\\_190/1915\\_Aut\\_Bleiburg.jpg](http://www.safaric-safaric.si/cro_zds45/@zds_dio_190/1915_Aut_Bleiburg.jpg)



[http://www.safaric-safaric.si/cro\\_zds45/@zds\\_dio\\_190/1916\\_Slo\\_Dravograd.jpg](http://www.safaric-safaric.si/cro_zds45/@zds_dio_190/1916_Slo_Dravograd.jpg)





[http://www.safaric-safaric.si/cro\\_zds45/@zds\\_dio\\_190/1918\\_Slo\\_Dravograd.jpg](http://www.safaric-safaric.si/cro_zds45/@zds_dio_190/1918_Slo_Dravograd.jpg)



Ovo je bio *četvrti* zapaženi žešći vatreni prepad partizana. Poslije ukočenog hrvatskog napada na dravogradskim mostovima vodile su se samo čarke. Obadvije neposredne strane čekale su, da odluka padne na višem mjestu.

Zajedno sa probijanjem i odmicanje glavnog mnoštva prema Bleiburgu, krenulo je tamo i glavno hrvatsko vodstvo na čelu s generalom Herenčićem, a dalje na Dravogradu zapovijedao je general - pukovnik Štanzer s drugim najistaknutijim časnicima.

Kako je već naprijed navedeno, u to vrijeme je u kotlu na Dravogradu (1919 Slo Dravograd) vladao strašan kaos, drugi po redu. Jedinice koje su držale okolne kote i zaštićivale mnoštvo u obruču, spremale su se na odlazak. I svi ostali željeli su izbjeći iz tog područja. Kud bilo. Svatko je računao naći za sebe prolaz, rupicu slobodi. No kote su ipak ostale, u odnosu na manje mnoštvo, zaposjednute.

[http://www.safaric-safaric.si/cro\\_zds45/@zds\\_dio\\_190/1919\\_Slo\\_Dravograd.jpg](http://www.safaric-safaric.si/cro_zds45/@zds_dio_190/1919_Slo_Dravograd.jpg)



Ne mogavši se više probiti u dolinu Meže, bilo je odvažnijih satnija i građanskih družba, koje su u lukovima od sjevera, sada suprotno, iz dravogradskog obruča zaobilazile zaprečni prostor na ulazu u dolinu Meže, te preko brda i rječica kasnije se spuštali u nju ili su stalno brdima i u borbama dospjevali do Bleiburga. Jedna skupina, kojoj je na čelu bila časnička škola ustaških jurišnika, krenula je preko vrha zapadne kote i dospjela u dolinu Meže, te se dalje iscrpljena i gladna približavala Bleiburgu.

**Nastavlja se (20. dio) Produženje za Bleiburg**